



# 中国科学院遗传与发育生物学研究所农业资源研究中心 2022 年度部门决算



# 目录

第一部分 中国科学院遗传与发育生物学研究所农业资源研究中心概况.....	1
一、单位职责 .....	1
二、机构设置 .....	2
第二部分 中国科学院遗传与发育生物学研究所农业资源研究中心2022 年度部门决算表.....	3
第三部分 中国科学院遗传与发育生物学研究所农业资源研究中心2022 年度部门决算情况说明 .....	16
一、收入支出决算表说明.....	16
二、一般公共预算财政拨款支出决算表说明.....	18
三、一般公共预算财政拨款基本支出决算表说明.....	19
四、一般公共预算财政拨款“三公”经费支出决算表说明 .....	21
五、其他重要事项说明 .....	22
六、预算绩效自评情况说明 .....	23
第四部分 名词解释.....	25

# 第一部分 中国科学院遗传与发育生物学研究所 农业资源研究中心概况

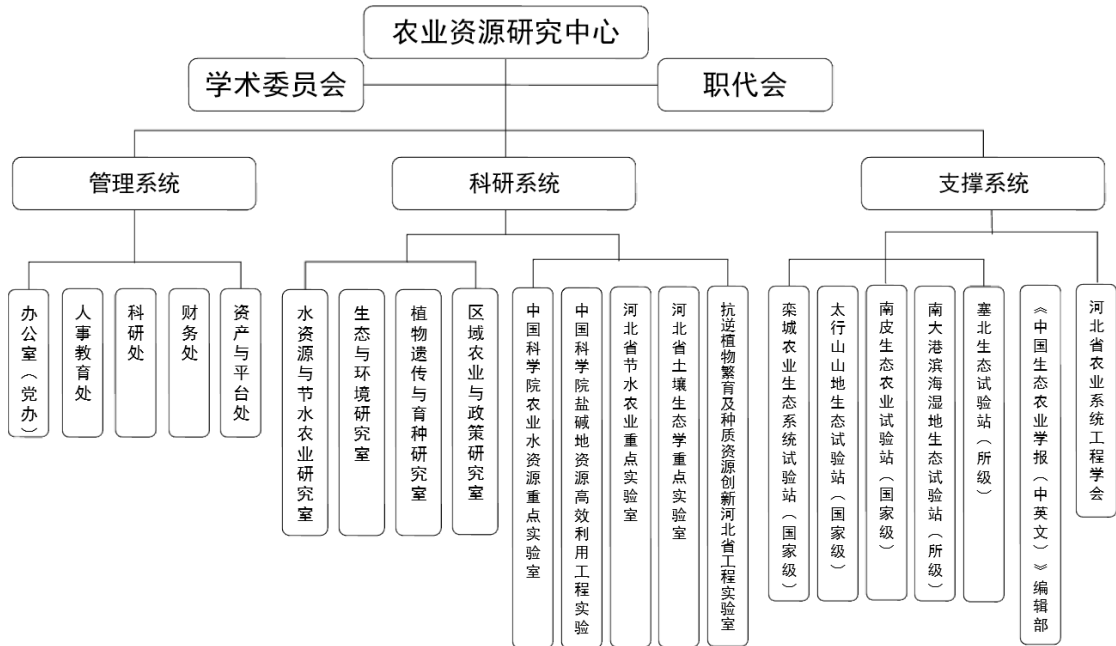
## 一、单位职责

中国科学院遗传与发育生物学研究所农业资源研究中心（以下简称“中心”）成立于1978年，其前身为中国科学院石家庄农业现代化研究所。2002年，在知识创新工程全面推进阶段，落实中科院党组的战略部署，与中国科学院遗传与发育生物学研究所异地整合，成立了“中国科学院遗传与发育生物学研究所农业资源研究中心”，保留独立事业单位法人。

中心的战略定位是：以保障国家粮食安全、水安全与生态安全的战略需求为目标，以农业水资源高效利用研究为核心，创新资源生态学理论与资源节约型现代农业技术体系，强化技术成果转化与社会化服务，将农业资源研究中心逐步建设成为国内外有影响力的创新单元。

中心的战略重点和发展目标是：布局农田水文过程与水资源高效利用、生态系统过程与管理、种质资源创制与新品种培育三大研究领域；建设以野外台站和重点实验室为支撑的国家级农业水资源研究平台，构建农业技术网络辐射与服务体系；形成一批解决国家引领性农业支撑关键理论与技术的研究团队；在小麦育种、水资源高效利用、环境保育与农田污染治理方面突破一批关键核心技术并实现产业化转移。

## 二、机构设置



## 第二部分 中国科学院遗传与发育生物学研究所农业资源研究中心 2022 年度部门决算表

收入支出决算总表

公开 01 表

编制单位：中国科学院遗传与发育生物学研究所农业资源研究中心

单位：万元

收入			支出		
项目	行次	决算数	项目	行次	决算数
栏次		1	栏次		2
一、一般公共预算财政拨款收入	1	6,784.06	一、一般公共服务支出	14	
二、政府性基金预算财政拨款收入	2		二、外交支出	15	
三、国有资本经营预算财政拨款收入	3		三、教育支出	16	
四、上级补助收入	4		四、科学技术支出	17	9,914.98
五、事业收入	5	5,393.61	五、社会保障和就业支出	18	465.60
六、经营收入	6		六、资源勘探工业信息等支出	19	
七、附属单位上缴收入	7		七、住房保障支出	20	359.89
八、其他收入	8	203.33		21	
	9			22	
<b>本年收入合计</b>	10	12,381.00	<b>本年支出合计</b>	23	10,740.48
使用非财政拨款结余	11		结余分配	24	
年初结转和结余	12	4,361.43	年末结转和结余	25	6,001.95
<b>总计</b>	13	16,742.43	<b>总计</b>	26	16,742.43

注： 1.本表反映部门本年度的总收支和年末结转结余情况。

2.本套报表金额单位转换时可能存在尾数误差。

## 收入决算表

公开 02 表

编制单位：中国科学院遗传与发育生物学研究所农业资源研究中心

单位：万元

项目		本年收入 合计	财 政 拨 款收入	上级补 助收入	事 业 收 入	经 营 收入	附属单位 上缴收入	其他收入
功能分类 科目编码	科目名称							
栏次		1	2	3	4	5	6	7
合计		12,381.00	6,784.06		5,393.61			203.33
<b>206</b>	<b>科学技术支出</b>	11,555.50	6,234.21		5,311.83			9.46
<b>20602</b>	<b>基础研究</b>	7,677.97	5,064.94		2,603.57			9.46
2060201	机构运行	3,343.73	1,885.10		1,458.63			
2060203	自然科学基金	1,034.93			1,034.93			
2060206	专项基础科研	2,195.06	2,085.06		110.00			
2060299	其他基础研究支出	1,104.24	1,094.78					9.46
<b>20605</b>	<b>科技条件与服务</b>	740.65	740.65					
2060503	科技条件专项	740.65	740.65					
<b>20608</b>	<b>科技交流与合作</b>	428.62	428.62					
2060801	国际交流与合作	428.62	428.62					
<b>20609</b>	<b>科技重大项目</b>	2,708.26			2,708.26			
2060902	重点研发计划	2,708.26			2,708.26			

<b>208</b>	<b>社会保障和就业支出</b>	465.60	222.60		81.78			161.23
<b>20805</b>	<b>行政事业单位养老支出</b>	465.60	222.60		81.78			161.23
2080505	机关事业单位基本养老保险缴费支出	356.15	148.40		81.78			125.98
2080506	机关事业单位职业年金缴费支出	109.45	74.20					35.25
<b>221</b>	<b>住房保障支出</b>	359.89	327.25					32.64
<b>22102</b>	<b>住房改革支出</b>	359.89	327.25					32.64
2210201	住房公积金	359.89	327.25					32.64

注：本表反映部门本年度取得的各项收入情况。

## 支出决算表

公开 03 表

编制单位：中国科学院遗传与发育生物学研究所农业资源研究中心

单位：万元

项目		本年支出合计	基本支出	项目支出	上 缴 上 级支出	经 营 支出	对 附 属 单 位 补 助 支 出
功能分类 科目编码	科目名称						
栏次		1	2	3	4	5	6
合计		10,740.48	4,528.97	6,211.51			
<b>206</b>	<b>科学技术支出</b>	9,914.98	3,703.47	6,211.51			
<b>20602</b>	<b>基础研究</b>	7,942.75	3,703.47	4,239.28			
2060201	机构运行	3,703.47	3,703.47				
2020203	自然科学基金	562.48		562.48			
2060206	专项基础科研	2,135.30		2,135.30			
2060299	其他基础研究支出	1,541.50		1,541.50			
<b>20605</b>	<b>科技条件与服务</b>	740.65		740.65			
2060503	科技条件专项	740.65		740.65			
<b>20608</b>	<b>科技交流与合作</b>	428.62		428.62			
2060801	国际交流与合作	428.62		428.62			
<b>20609</b>	<b>科技重大项目</b>	802.96		802.96			
2060902	重点研发计划	802.96		802.96			



<b>208</b>	<b>社会保障和就业支出</b>	465.60	465.60				
<b>20805</b>	<b>行政事业单位养老支出</b>	465.60	465.60				
2080505	机关事业单位基本养老保险缴费支出	356.15	356.15				
2080506	机关事业单位职业年金缴费支出	109.45	109.45				
<b>221</b>	<b>住房保障支出</b>	359.89	359.89				
<b>22102</b>	<b>住房改革支出</b>	359.89	359.89				
2210201	住房公积金	359.89	359.89				

注：本表反映部门本年度各项支出情况。

## 财政拨款收入支出决算总表

公开 04 表

编制单位：中国科学院遗传与发育生物学研究所农业资源研究中心

单位：万元

收入			支出					
项目	行次	金额	项目	行次	合计	一般公共预 算财政拨款	政府性基金预 算财政拨款	国有资本经营 预算财政拨款
栏次		1	栏次		2	3	4	5
一、一般公共预算财政拨款	1	6,784.06	一、一般公共服务支出	13				
二、政府性基金预算财政拨款	2		二、外交支出	14				
三、国有资本经营预算财政拨款	3		三、国防支出	15				
	4		四、科学技术支出	16	6,248.21	6,248.21		
	5		五、社会保障和就业支出	17	222.60	222.60		
	6		六、住房保障支出	18	327.25	327.25		
<b>本年收入合计</b>	<b>7</b>	<b>6,784.06</b>	<b>本年支出合计</b>	<b>19</b>	<b>6,798.06</b>	<b>6,798.06</b>		
年初财政拨款结转和结余	8	14.00	年末财政拨款结转和结余	20				
一般公共预算财政拨款	9	14.00		21				
政府性基金预算财政拨款	10			22				
国有资本经营预算财政拨款	11			23				
<b>总计</b>	<b>12</b>	<b>6,798.06</b>	<b>总计</b>	<b>24</b>	<b>6,798.06</b>	<b>6,798.06</b>		

注：本表反映部门本年度一般公共预算财政拨款、政府性基金预算财政拨款和国有资本经营预算财政拨款的总收支和年末结转结余情况。

## 一般公共预算财政拨款支出决算表

公开 05 表

编制单位：中国科学院遗传与发育生物学研究所农业资源研究中心

单位：万元

项目		本年支出		
功能分类科目编码	科目名称	小计	基本支出	项目支出
栏次		1	2	3
合计		6,798.06	2,434.95	4,363.11
<b>206</b>	<b>科学技术支出</b>	6,248.21	1,885.10	4,363.11
<b>20602</b>	<b>基础研究</b>	5,078.94	1,885.10	3,193.84
2060201	机构运行	1,885.10	1,885.10	
2060206	专项基础科研	2,085.06		2,085.06
2060299	其他基础研究支出	1,108.78		1,108.78
<b>20605</b>	<b>科技条件与服务</b>	740.65		740.65
2060503	科技条件专项	740.65		740.65
<b>20608</b>	<b>科技交流与合作</b>	428.62		428.62
2060801	国际交流与合作	428.62		428.62
<b>208</b>	<b>社会保障和就业支出</b>	222.60	222.60	
<b>20805</b>	<b>行政事业单位养老支出</b>	222.60	222.60	
2080505	机关事业单位基本养老保险缴费支出	148.40	148.40	

2080506	机关事业单位职业年金缴费支出	74.20	74.20	
<b>221</b>	<b>住房保障支出</b>	<b>327.25</b>	<b>327.25</b>	
<b>22102</b>	<b>住房改革支出</b>	<b>327.25</b>	<b>327.25</b>	
2210201	住房公积金	327.25	327.25	

注：本表反映部门本年度一般公共预算财政拨款支出情况。

## 一般公共预算财政拨款基本支出决算表

公开 06 表

编制单位：中国科学院遗传与发育生物学研究所农业资源研究中心

单位：万元

经济分类科目编码	科目名称	决算数	经济分类科目编码	科目名称	决算数	经济分类科目编码	科目名称	决算数
301	工资福利支出	1,500.50	302	商品和服务支出	324.20	307	债务利息及费用支出	
30101	基本工资	440.61	30201	办公费	3.87	30701	国内债务付息	
30102	津贴补贴	282.67	30202	印刷费	14.56	30702	国外债务付息	
30103	奖金		30203	咨询费		310	资本性支出	31.52
30106	伙食补助费		30304	手续费	3.73	31001	房屋建筑物购建	
30107	绩效工资		30205	水费	1.07	31002	办公设备购置	3.27
30108	机关事业单位基本养老保险缴费	148.40	30206	电费	34.96	31003	专用设备购置	10.12
30109	职业年金缴费	74.20	30207	邮电费	2.55	31005	基础设施建设	
30110	职工基本医疗保险缴费	207.56	30208	取暖费	44.83	31006	大型修缮	
30111	公务员医疗补助缴费		30209	物业管理费	34.61	31007	信息网络及软件购置更新	
30112	其他社会保障缴费	19.81	30211	差旅费	10.54	31008	物资储备	
30113	住房公积金	327.25	30212	因公出国（境）费用		31009	土地补偿	
30114	医疗费		30213	维修（护）费	102.40	31010	安置补助	

30199	其他工资福利支出		30214	租赁费		31011	地上附着物和青苗补偿	
303	对个人和家庭的补助	578.73	30215	会议费		31012	拆迁补偿	
30301	离休费	53.57	30216	培训费		31013	公务用车购置	17.99
30302	退休费	392.88	30217	公务接待费		31019	其他交通工具购置	
30303	退职（役）费		30218	专用材料费	2.28	31021	文物和陈列品购置	
30304	抚恤金	119.72	30224	被装购置费		31022	无形资产购置	
30305	生活补助	12.56	30225	专用燃料费		31099	其他资本性支出	0.15
30306	救济费		30226	劳务费	29.21	399	其他支出	
30307	医疗费补助		30227	委托业务费	0.22	39906	赠与	
30308	助学金		30228	工会经费	19.28	39907	国家赔偿费用支出	
30309	奖励金		30229	福利费		39908	对民间非营利组织和群众性自治组织补贴	
30310	个人农业生产补贴		30231	公务用车运行维护费	5.00	39999	其他支出	
30311	代缴社会保险费		30239	其他交通费用	15.09			
30399	其他对个人和家庭的补助		30240	税金及附加费用				
			30299	其他商品和服务支出				
<b>人员经费合计</b>		<b>2,079.22</b>	<b>公用经费合计</b>				<b>355.73</b>	

注：本表反映部门本年度一般公共预算财政拨款基本支出明细情况。

## 一般公共预算财政拨款“三公”经费支出决算表

公开 07 表

编制单位：中国科学院遗传与发育生物学研究所农业资源研究中心

单位：万元

预算数						决算数					
合计	因公出国 (境) 费	公务用车购置及运行费			公务接 待费	合计	因公出国 (境) 费	公务用车购置及运行费			公务接 待费
		小计	公务用车购置费	公务用车运行费				小计	公务用车购置费	公务用车运行费	
1	2	3	4	5	6	7	8	9	10	11	12
27.00		25.00	20.00	5.00	2.00	22.99		22.99	17.99	5.00	

注：本表反映部门本年度“三公”经费支出预决算情况。其中，预算数为“三公”经费全年预算数，反映按规定程序调整后的预算数；决算数是包括当年一般公共预算财政拨款和以前年度结转资金安排的实际支出。根据《中共中央办公厅 国务院办公厅关于转发中央组织部、中央外办等部门〈关于加强和改进教学科研人员因公临时出国管理工作的指导意见〉的通知》（厅字〔2016〕17号）要求，从2017年起，教学科研人员因公临时出国开展学术交流合作经费实行区别管理，不再纳入中央部门“三公”经费预算。

## 政府性基金预算财政拨款收入支出决算表

公开 08 表

编制单位：中国科学院遗传与发育生物学研究所农业资源研究中心

单位：万元

项目		年初结转和结余	本年收入	本年支出			年末结转和结余
功能分类科目编码	科目名称			小计	基本支出	项目支出	
栏次		1	2	3	4	5	6
合计							

注：本表反映部门本年度政府性基金预算财政拨款收入、支出及结转和结余情况。



## 国有资本经营预算财政拨款支出决算表

公开 09 表

编制单位：中国科学院遗传与发育生物学研究所农业资源研究中心

单位：万元

项目		本年支出		
功能分类科目编码	科目名称	合计	基本支出	项目支出
栏次		1	2	3
合计				

注：本表反映部门本年度国有资本经营预算财政拨款支出情况。中国科学院遗传与发育生物学研究所农业资源研究中心 2022 年没有使用国有资本经营预算安排的支出。

## 第三部分 中国科学院遗传与发育生物学研究所农业资源研究中心 2022 年度部门决算情况说明

### 一、收入支出决算表说明

#### (一) 收入决算情况说明

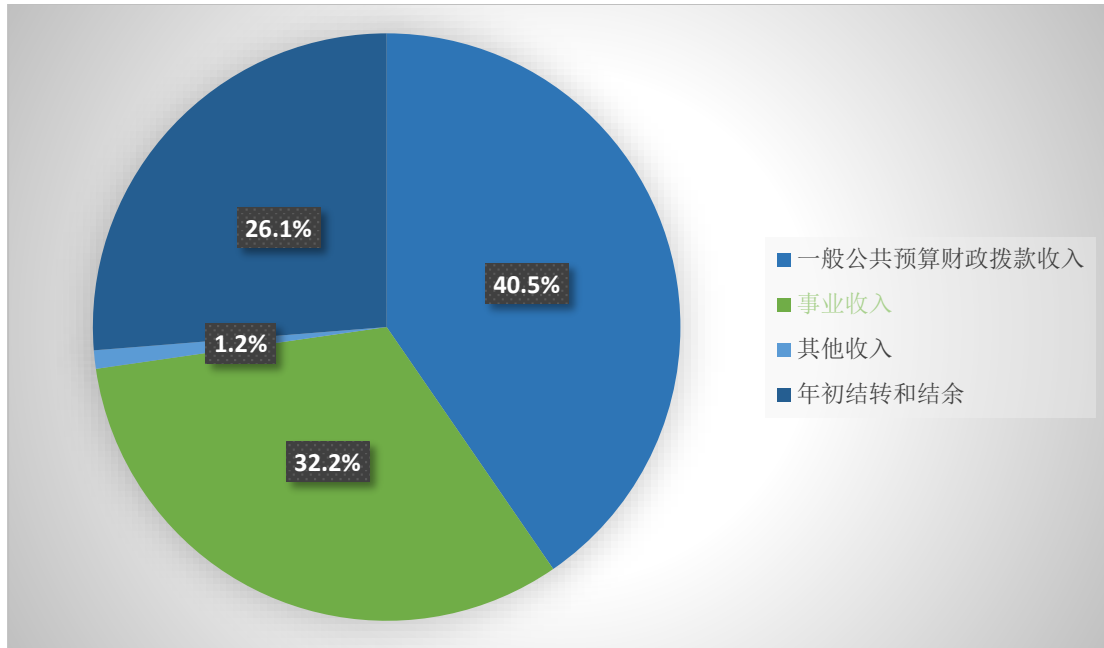
2022 年度总收入 16,742.43 万元，其中本年收入 12,381 万元，使用非财政拨款结余 0 万元，年初结转和结余 4,361.43 万元。具体情况如下：

**1.一般公共预算财政拨款收入 6,784.06 万元，占 40.5%，**系当年从中央财政取得的资金。

**2.事业收入 5,393.61 万元，占 32.2%，**系单位开展专业业务活动及辅助活动所取得的收入。

**3.其他收入 203.33 万元，占 1.2%，**系单位在财政拨款收入、事业收入、经营收入、附属单位上缴收入之外取得的收入。

**4.年初结转和结余 4,361.43 万元，占 26.1%，**系院属单位在研科研项目资金，结转到本年仍按原规定用途继续使用的资金。包括上年度财政拨款结转和结余资金，上年度事业收入等非财政拨款结转资金。



## （二）支出决算情况说明

2022 年度总支出 16,742.43 万元，其中本年支出 10,740.48 万元。支出具体情况如下（单位可根据实际情况增减）：

1. 科学技术（类）支出 **9,914.98** 万元，主要是科技活动的支出。

2. 社会保障和就业（类）支出 **465.6** 万元，主要是机关事业单位基本养老保险缴费、职业年金缴费、职工基本医疗保险缴费的支出。

3. 住房保障（类）支出 **359.89** 万元，主要是住房公积金的支出。

4. 年末结转和结余 **6,001.95** 万元，包括财政拨款收入、事业收入、经营收入、其他收入等的结转和结余。

## 二、一般公共预算财政拨款支出决算表说明

2022年度一般公共预算财政拨款支出6,798.06万元，完成年初预算的122.1%，主要原因是年度中间收到一般公共预算财政拨款科研经费。支出具体情况如下：

### （一）科学技术支出（类）

1.基础研究（款）财政拨款支出5,078.94万元。其中：机构运行（项）财政拨款支出1,885.1万元；专项基础科研（项）财政拨款支出2,085.06万元；其他基础研究指出（项）1,108.78万元。

2.科研条件与服务（款）财政拨款支出740.65万元。其中：机构运行（项）财政拨款支出740.65万元。

3.科技交流与合作（款）财政拨款支出428.62万元。其中国际交流与合作（项）财政拨款支出428.62万元。

### （二）社会保障和就业支出（类）

1.行政事业单位养老支出（款）机关事业单位基本养老保险缴费支出（项）财政拨款支出148.4万元。

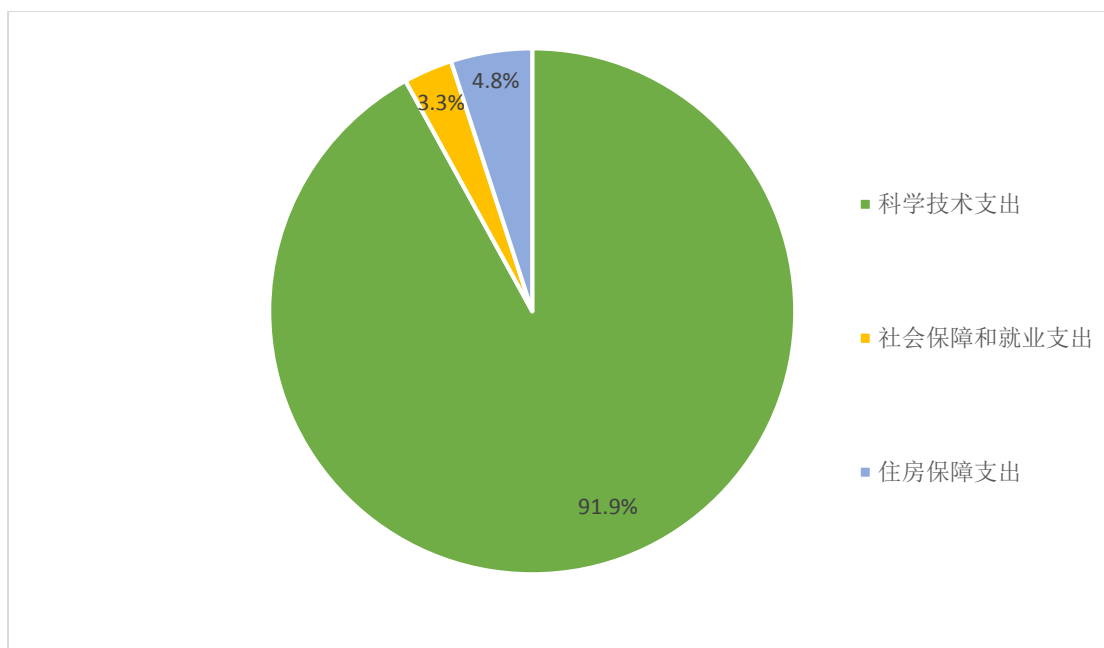
2.机关事业单位职业年金缴费支出（项）财政拨款支出74.2万元。

### （三）住房保障支出（类）

1.住房改革支出（款）住房公积金（项）财政拨款支出327.25万元。

2.住房改革支出（款）提租补贴（项）财政拨款支出0万元。

3.住房改革支出（款）购房补贴（项）财政拨款支出0万元。



### 三、一般公共预算财政拨款基本支出决算表说明

2022 年度一般公共预算财政拨款基本支出 2,434.95 万元，其中：

（一）人员经费支出2,079.22万元，主要包括基本工资440.61万元，津贴补贴282.67万元，机关事业单位基本养老保险缴费148.4万元，职业年金缴费74.2万元，职工基本医疗保险缴费207.56万元，其他社会保障缴费19.81万元，住房公积金327.25万元，离休费53.57万元，退休费392.88万元，抚恤金119.72万元，生活补助12.56万元。

（二）公用经费支出355.73万元，主要包括办公费3.87万元，印刷费14.56万元，手续费3.73万元，水费1.07万元，电费34.96万元，邮电费2.55万元，取暖费44.83万元，物业管理费34.61万元，差旅费10.54万元，维修（护）费102.4万元，专用材料费2.28万元，劳务费29.21万元，委托业务费0.22万元，工会经费19.28万元，公务用车运行维护费5万元，其他交通费

用15.09万元，办公设备购置3.27万元，专用设备购置10.12万元，公务用车购置17.99万元，其他资本性支出0.15万元。

#### **四、一般公共预算财政拨款“三公”经费支出决算表说明**

2022 年度一般公共预算财政拨款“三公”经费决算数为 22.99 万元，完成年初预算的 85.1%，主要原因是落实党中央、国务院过“紧日子”和坚持厉行节约反对浪费的有关要求，严格控制“三公”经费支出。其中：因公出国（境）费 0 万元；公务用车购置及运行维护费 22.99 万元，占一般公共预算财政拨款“三公”经费总数的 100.0%，公务用车购置费支出主要用于科研业务用车购置。

## 五、其他重要事项说明

### （一）机关运行经费支出

中国科学院遗传与发育生物学研究所农业资源研究中心为财政补助事业单位，无此项内容。

### （二）政府采购支出

2022 年度政府采购支出总额 950.45 万元，其中：政府采购货物支出 114.8 万元，政府采购工程支出 835.65 万元，政府采购服务支出 0 万元。授予中小企业合同金额 888.02 万元，占政府采购支出总额 93.4%，其中：授予小微企业合同金额 368.3 万元，占中小企业合同金额的 41.5%。

### （三）国有资产占用情况

截至 2022 年 12 月 31 日，共有车辆 7 辆（公务车保有量 7 辆），其中：部级领导干部用车 0 辆，离退休干部用车 0 辆，机要通信用车 0 辆，应急保障用车 0 辆，特种专业技术用车 2 辆，其他用车 5 辆，其他用车主要用于野外科学考察等。单价 100 万元（含）以上设备（不含车辆）14 台（套）。



## 七、预算绩效自评情况说明

根据预算绩效管理要求，我单位组织对 2022 年度一般公共预算项目支出全面开展绩效自评。其中，二级项目 11 个，共涉及资金 3,465.57 万元，占一般公共预算项目支出总额的 100.0%。

# 项目支出绩效自评表

2022年度

项目名称	土壤-植物系统污染物迁移与转化研究项目							
主管部门及代码	[173]中国科学院			实施单位	中国科学院遗传与发育生物学研究所农业资源研究中心			
项目资金 (万元)		年初预算数	全年预算数	全年执行数	分值	执行率	得分	
	年度资金总额	182.00	182.00	182.00	10	100.0%	10	
	其中：当年财政拨款	182.00	182.00	182.00		100.0%		
	上年结转资金							
	其他资金							
年度总体目标	预期目标			实际完成情况				
	2022年在预算范围内完成采购以下5套设备：电子顺磁共振波谱仪，NMT无损检测仪、傅立叶变换红外光谱仪、流动分析仪、低本底液闪仪。并通过技术验收。			本项目最终批复金额182万元，包含三台套仪器设备，2022年实际采购了三台套设备，包含：傅里叶变换红外光谱仪，流动分析仪和低本底液闪仪。三台设备均已完成采购。通过对土壤重金属、有机污染物、放射性物质、过量的氮等多种污染物进行综合分析，明确污染物在土壤-植物系统中的迁移与转化规律，为开展系统的环境污染物综合研究提供了良好的基础。				
绩效指标	一级指标	二级指标	三级指标	年度指标值	实际完成值	分值	得分	偏差原因分析及改进措施
	成本指标	经济成本指标	专项经费	≤预算控制数182万	182万元	20	20	
	产出指标	数量指标	设备	=3台	3台	10	10	
		质量指标	设备验收合格率	≥100%	100%	20	20	
		时效指标	进度执行情况	按计划完成执行	基本按采购计划完成	10	8	部分仪器到货晚
	效益指标	社会效益指标	共享率	≥10%	30%	7	7	
			设备使用年限	不低于同类仪器使用年限	不低于同类仪器使用年限	6	6	
生态效益指标	明确污染物在土壤-植物系统中的迁移与转化规律	改善土壤环境	实现对土壤重金属、有机污染物、过量的氮等污染物的综合分析。	7	5	需要进一步深入研究		
满意度指标	服务对象满意度指标	满意	≥90%	满意度88%	10	9	需要进一步完善	
总分					100	95		

## **第四部分 名词解释**

### **(单位可根据实际情况增减)**

一、**财政拨款收入**：指中央财政当年拨付的资金。

二、**事业收入**：指事业单位开展专业业务活动及辅助活动所取得的收入。

三、**经营收入**：指事业单位在专业业务活动及其辅助活动之外开展非独立核算经营活动取得的收入。

四、**附属单位上缴收入**：指事业单位附属独立核算单位按照有关规定上缴的收入。

五、**其他收入**：指除上述“财政拨款收入”、“事业收入”、“经营收入”等以外的收入。

六、**使用非财政拨款结余**：指事业单位在当年的“财政拨款收入”、“事业收入”、“经营收入”、“其他收入”不足以安排当年支出的情况下，使用以前年度的非财政拨款结余弥补本年度收支缺口的资金。

七、**年初结转和结余**：指以前年度尚未完成、结转到本年仍按原规定用途继续使用的资金。

八、**年末结转和结余**：指单位按有关规定结转到下年或以后年度继续使用的资金。

九、**结余分配**：指事业单位按照会计制度规定缴纳的所得税以及从本年非财政拨款结余或经营结余中转入各类基金的金额。

**十、一般公共服务支出（类）：**反映政府提供一般公共服务的支出。

**十一、外交支出（类）：**反映外交事务方面的支出，中国科学院决算中主要涉及亚洲合作资金支出。

**十二、教育支出（类）：**反映用于教育事务方面的支出。

**高等教育：**反映经国家批准设立的中央和省、自治区、直辖市各部门的全日制普通高等院校（包括研究生）的支出。政府各部门对社会中介组织等举办的各类高等院校的资助，如捐赠、补贴等，也在本科目中反映。

**十三、科学技术支出（类）：**反映用于科学技术方面的支出，中国科学院决算中主要涉及基础研究、应用研究、技术研究与开发、科技条件与服务、科技交流与合作、其他科学技术支出等款级支出科目。

**(1) 基础研究：**反映从事基础研究、近期无法取得实用价值的应用研究机构的支出、专项科学研究支出，以及重点实验室、重大科学工程的支出。

**(2) 应用研究：**反映在基础研究成果上，针对某一特定的实际目的或目标进行的创造性研究工作的支出。

**(3) 技术研究与开发：**反映用于技术研究与开发等方面的支出，包括从事技术开发研究和近期可望取得实用价值的专项技术开发研究的支出，以及促进科技成果转化为现实

生产力的应用和推广支出等。

**(4) 科技条件与服务：**反映用于完善科技条件及从事科技标准、计量和检测，科技数据、种质资源、标本、基因的收集、加工处理和服务，科技文献信息资源的采集、保存、加工和服务等为科技活动提供基础性、通用性服务的支出。

**(5) 科技交流与合作：**反映科技交流与合作等方面的支出，包括为提升国家科技水平与国外政府和国际组织开展合作研究、科技交流方面的支出，以及重大国际科技合作专项支出等。

**(6) 其他科学技术支出：**反映除以上各项以外用于科技方面的支出，包括用于对已转制为企业的各类科研机构的补助支出等。

**十四、文化旅游体育与传媒支出（类）：**反映推动对外文化贸易发展方向方面的支出。

**十五、社会保障和就业（类）：**反映用于在社会保障和就业方面的支出。

**十六、资源勘探工业信息（类）：**反映用于对资源勘探工业信息等事务支出。

**十七、住房保障支出（类）：**反映用于住房方面的支出，中国科学院预算中主要涉及住房改革支出 1 个“款”级科目。住房改革支出包括三项：住房公积金、提租补贴和购房补贴。其中：住房公积金是按照《住房公积金管理条例》的规定，

由单位及其在职职工缴存的长期住房储金。提租补贴是经国务院批准，于 2000 年开始针对在京中央单位公用住房租金标准提高发放的补贴，中央在京单位按照在职在编职工人数和离退休人数及相应职级的补贴标准确定。购房补贴是根据《国务院关于进一步深化城镇住房制度改革加快住房建设的通知》（国发〔1998〕23 号）的规定，从 1998 年下半年停止实物分房后，对无房和住房未达标职工发放的住房分配货币化改革补贴资金。

